

Powiat Elbląski

Program działań Powiatu Elbląskiego na rzecz osób niepełnosprawnych na lata 2015-2021

Elbląg, grudzień 2014

I.	Wstęp	1
II.	Analiza sytuacji osób niepełnosprawnych w Powiecie Elbląskim.	3
1.	Liczba orzeczeń wydanych przez Powiatowy Zespół do spraw Orzekania o Niepełnosprawności w Elblągu.	5
2.	Sytuacja zawodowa osób niepełnosprawnych w Powiecie Elbląskim.	11
3.	Instytucje i placówki świadczące pomoc osobom niepełnosprawnym i rodzinie na terenie powiatu elbląskiego.....	16
III.	Cel strategiczny i obszary działania „Programu działań Powiatu Elbląskiego na rzecz osób niepełnosprawnych na lata 2015 – 2021”	19
1.	Obszar I: Ograniczanie skutków niepełnosprawności.	20
2.	Obszar II: Rehabilitacja społeczna.	20
3.	Obszar III: Rehabilitacja zawodowa.....	21
4.	Obszar IV: Wspomagane rodziny wobec niepełnosprawności.....	21
IV.	Realizacja „Programu działań Powiatu Elbląskiego na rzecz osób niepełnosprawnych na lata 2015 – 2021”.	22
1.	Uwarunkowania realizacji programu.	22
2.	Wdrażanie „Programu działań powiatu elbląskiego na rzecz osób niepełnosprawnych na lata 2015 – 2021”.	23
3.	Monitorowanie programu.....	23
4.	Środki finansowe na realizację programu.	25
V.	HARMONOGRAM REALIZACJI PROGRAMU DZIAŁAŃ POWIATU ELBLĄSKIEGO NA RZECZ OSÓB NIEPEŁNOSPRAWNYCH NA LATA 2015-2021.	30

I. Wstęp

Niepełnosprawność jest jednym z poważniejszych zjawisk i problemów współczesnej cywilizacji. Znaczenie tego problemu wynika z rozmiarów i powszechności jego występowania w populacji, a także z konsekwencji jakie wywołuje w sensie indywidualnym i społecznym.

Niepełnosprawność dotyczy około 15% populacji, powszechność tego zjawiska stawia przed poszczególnymi państwami obowiązek podejmowania działań zapobiegających powstawaniu niepełnosprawności oraz łagodzenia jej skutków. Działania na rzecz osób niepełnosprawnych są zadaniem ogólnospołecznym, bowiem skutki niepełnosprawności dotyczą wszystkich dziedzin życia.

Światowa Organizacja Zdrowia (WHO) wprowadza trzy pojęcia dotyczące niepełnosprawności:

Niesprawność - każda utrata sprawności lub nieprawidłowość w budowie czy funkcjonowaniu organizmu pod względem psychologicznym, psychofizycznym lub anatomicznym.

Niepełnosprawność - każde ograniczenie bądź niemożność (wynikające z niesprawności) prowadzenia aktywnego życia w sposób lub zakresie uznawanym za typowe dla człowieka;

Ograniczenia w pełnieniu ról społecznych - ułomność określonej osoby wynikająca z niesprawności lub niepełnosprawności, ograniczająca lub uniemożliwiająca pełną realizację roli społecznej odpowiadającej wiekowi, płci oraz zgodnej ze społecznymi i kulturowymi uwarunkowaniami.

W uchwale z dnia 1 sierpnia 1997 roku Karta Praw Osób Niepełnosprawnych, Sejm Rzeczypospolitej Polskiej uznał, że osoby niepełnosprawne, to takie których sprawność fizyczna, psychiczna lub umysłowa trwale lub okresowo utrudnia, ogranicza lub uniemożliwia życie codzienne, naukę, pracę oraz pełnienie ról społecznych. Osoby niepełnosprawne zgodnie z normami prawnymi i zwyczajowymi mają prawo do niezależnego, samodzielnego i aktywnego życia oraz nie mogą podlegać dyskryminacji.

Prawa te wynikają z Konstytucji RP, Powszechnej Deklaracji Praw Człowieka, Konwencji Praw Dziecka, Standardowych Zasad Wyrównywania Szans Osób Niepełnosprawnych, aktów prawa międzynarodowego i wewnętrznego.

Ustawy kompetencyjne nakładają na organy administracji rządowej i samorządowej określone obowiązki w celu realizacji tych praw.

Zasadniczym aktem prawnym określającym zadania na rzecz osób niepełnosprawnych jest ustawa z dnia 27 sierpnia 1997 roku o rehabilitacji zawodowej i społecznej oraz zatrudnianiu

osób niepełnosprawnych (Dz.U. z 2011r. Nr 127, poz. 721 z późn. zm.). Akt ten nakłada na samorząd powiatowy obowiązek opracowania i realizacji, zgodnych ze strategią rozwoju województwa, powiatowych programów działań na rzecz osób niepełnosprawnych w zakresie rehabilitacji społecznej, rehabilitacji zawodowej i zatrudniania oraz przestrzegania praw osób niepełnosprawnych.

W marcu 2001 roku, uchwałą Zarządu Powiatu w Elblągu, został przyjęty do realizacji program „Osoba niepełnosprawna w społeczności powiatu elbląskiego”, który był systematycznie wdrażany do końca 2003r. W roku 2004 Rada Powiatu Elbląskiego podjęła uchwałę o realizacji „Programu działań powiatu elbląskiego na rzecz osób niepełnosprawnych na lata 2004-2008”, zaktualizowanego i kontynuowanego w latach 2009-2014.

Głównym celem nowego Programu jest stwarzanie warunków umożliwiających osobom niepełnosprawnym pełne uczestnictwo w życiu społecznym, zawodowym oraz korzystanie z dóbr kultury, nauki, sportu i rekreacji.

Niniejszy program jest zgodny ze strategią rozwoju Województwa Warmińsko – Mazurskiego, a w szczególności z założeniami wynikającymi z „Wojewódzkiego programu wyrównywania szans i przeciwdziałania wykluczeniu społecznemu oraz pomocy w realizacji zadań na rzecz zatrudniania osób niepełnosprawnych na lata 2012 - 2015” .

Jest to program otwarty, o dużym stopniu ogólności, co umożliwić będzie podejmowanie różnorodnych inicjatyw na rzecz ograniczenia skutków indywidualnych i społecznych niepełnosprawności, jak również zapobiegania jej powstawania.

Żywimy nadzieję, że uzyskane doświadczenia w dotychczasowej realizacji zadań na rzecz osób niepełnosprawnych, a także coraz większa świadomość społeczna, że każdy z nas ponosi odpowiedzialność za stworzenie odpowiednich warunków życia wszystkim obywatelom bez względu na wiek, płeć i rodzaj niepełnosprawności, wpłynie na zwiększenie skuteczności wspólnych działań wynikających z niniejszego programu.

II. Analiza sytuacji osób niepełnosprawnych w Powiecie Elbląskim.

Niepełnosprawność jest jednym z najbardziej niepokojących problemów społecznych ostatnich lat, nie tylko w Powiecie Elbląskim, ale również w województwie warmińsko – mazurskim i kraju.

Zgodnie z danymi Głównego Urzędu Statystycznego teren Powiatu Elbląskiego zamieszkuje 58 379¹ ludzi.

Według Spisu Powszechnego, przeprowadzonego w 2011 roku, liczba osób niepełnosprawnych wynosiła **10 013**, co stanowi około **17,15%** ogółu ludności Powiatu Elbląskiego. W Porównaniu do roku 2002 wzrost wyniósł ponad 2 % p.p.²

Według klasyfikacji GUS zbiorowość osób niepełnosprawnych dzieli się na 2 podstawowe grupy:

- osoby niepełnosprawne **prawnie**, tj. osoby, które posiadają odpowiednie, aktualne orzeczenie wydane przez organ do tego uprawniony;
- osoby niepełnosprawne **tylko biologicznie**, tj. osoby, które nie posiadają stosownego orzeczenia, ale odczuwają całkowicie lub poważnie ograniczoną zdolność do wykonywania czynności podstawowych.

Najważniejszymi przyczynami powstawania niepełnosprawności są:

- choroby układu sercowo –naczyniowego,
- choroby nowotworowe, urazy, zatrucia i wypadki, w tym wypadki przy pracy,
- choroby psychiczne oraz negatywne skutki dotyczące higieny i jakości zdrowia psychicznego,
- niewłaściwa i niedostateczna opieka przed - i popołogowa nad matką i dzieckiem,
- choroby genetyczne, uszkodzenia centralnego układu nerwowego,
- utrata zdrowia wskutek różnych szkodliwych substancji występujących w środowisku pracy i zamieszkania,
- wadliwy styl życia,
- wypadki komunikacyjne,
- choroby zakaźne i infekcyjne,
- zanieczyszczenie środowiska naturalnego.

Konsekwencje niepełnej sprawności nie ograniczają się jedynie do problemów osób niepełnosprawnych i ich rodzin, ale wywołują również wymierne społecznie skutki uboczne

¹ Główny Urząd Statystyczny, Ludność, stan i struktura w przekroju terytorialnym wg stanu na dzień 30.06.2013.

² Główny Urząd Statystyczny, Ludności gospodarstwa domowe. Stan i struktura społeczna – ekonomiczna. NSP 2011

w skali kraju. Fakt ten powoduje konieczność powoływania szeregu instytucji oraz inicjowania i realizacji wielu działań, które minimalizowałyby skutki tego zjawiska. Działania te winny być skierowane przede wszystkim na zapobieganie, wczesne rozpoznawanie i diagnozowanie niepełnosprawności.

Na obszarze Powiatu Elbląskiego skala niepełnosprawności jest trudna do oszacowania, ze względu na brak jednej instytucji ewidencjonującej ilość osób posiadających orzeczenie o niepełnosprawności.

Dane gromadzone są równocześnie przez różne instytucje:

- Zakład Ubezpieczeń Społecznych,
- Kasę Rolniczego Ubezpieczenia Społecznego,
- Powiatowy Zespół do spraw Orzekania o Niepełnosprawności.

Osoby niepełnosprawne mają możliwość uzyskania orzeczenia równocześnie z różnych organów. Stan ten sprawia, że nie ma możliwości ustalenia rzeczywistej liczby osób niepełnosprawnych.

Wobec powyższego na potrzeby niniejszego Programu przeanalizowano dane pozyskane z Powiatowego Zespołu do spraw Orzekania o Niepełnosprawności. Należy jednak zaznaczyć, iż dane te również nie odzwierciedlają skali problemu. Orzeczenia wydawane przez Powiatowy Zespół do spraw Orzekania o Niepełnosprawności w Elblągu mają czasowy charakter, osoby niepełnosprawne mogą kilkakrotnie stawać przed komisją i uzyskać nowe orzeczenie z uwagi na pogorszenie stanu zdrowia, a posiadany system nie sumuje liczby osób niepełnosprawnych, a liczbę wydanych orzeczeń.

1. Liczba orzeczeń wydanych przez Powiatowy Zespół do spraw Orzekania o Niepełnosprawności w Elblągu.

W 2013 roku Powiatowy Zespół do spraw Orzekania o Niepełnosprawności w Elblągu wydał 2 089 orzeczeń dla osób powyżej 16 roku życia i 582 orzeczenia dla osób poniżej 16 roku życia. Szczegółowe dane zostały przedstawione w poniższych tabelach.

Tabela 1. Liczba wydanych orzeczeń wg przyczyny niepełnosprawności i stopnia niepełnosprawności. Osoby powyżej 16 roku życia.

Przyczyna	Stopień niepełnosprawności			
	znaczny	umiarkowany	lekki	razem
01-U - upośledzenie umysłowe	15	40	29	84
02-P - choroby psychiczne	36	141	84	261
03- L - zaburzenia głosu, mowy i choroby słuchu	20	43	15	78
04-O - choroby narządu wzroku	15	50	26	91
05-R - upośledzenie narządu ruchu	120	370	73	563
06-E - epilepsja	5	38	2	45
07-S - choroby układu oddechowego i krążenia	153	243	65	461
08-T - choroby układu pokarmowego	25	24	8	57
09-M - choroby układu moczowo - płciowego	25	22	5	52
10- N - choroby neurologiczne	81	78	58	217
11-I - inne, w tym schorzenia endokrynologiczne, metaboliczne, zaburzenia enzymatyczne, choroby zakaźne i odzwierzęce, zeszpecenia, choroby układu krwiotwórczego	45	98	36	179
12-C - całościowe zaburzenia rozwojowe	0	1	0	1
RAZEM	540	1148	401	2089

Opracowanie własne.

W 2013 roku wydano najwięcej orzeczeń o umiarkowanym stopniu niepełnosprawności, stanowiły one 54,95 % wszystkich wydanych orzeczeń. Najczęstszą przyczyną wydania orzeczenia były natomiast upośledzenia narządu ruchu (26,95%), choroby układu oddechowego i krążenia (22,07 %) oraz choroby psychiczne (12,49%).

Tabela 2. Liczba wydanych orzeczeń według wieku.

Wiek	Liczba wydanych orzeczeń
16-25	274
26-40	314
41-60	947
61 i więcej	554
RAZEM	2089

Opracowanie własne

Wykres 1 Liczba wydanych orzeczeń według wieku.



Najwięcej orzeczeń wydano dla osób w przedziale wiekowym 41-60 lat. Stanowiły one 45,33 % całości.

Liczba wydanych orzeczeń według płci rozłożona jest równomiernie i wynosi:

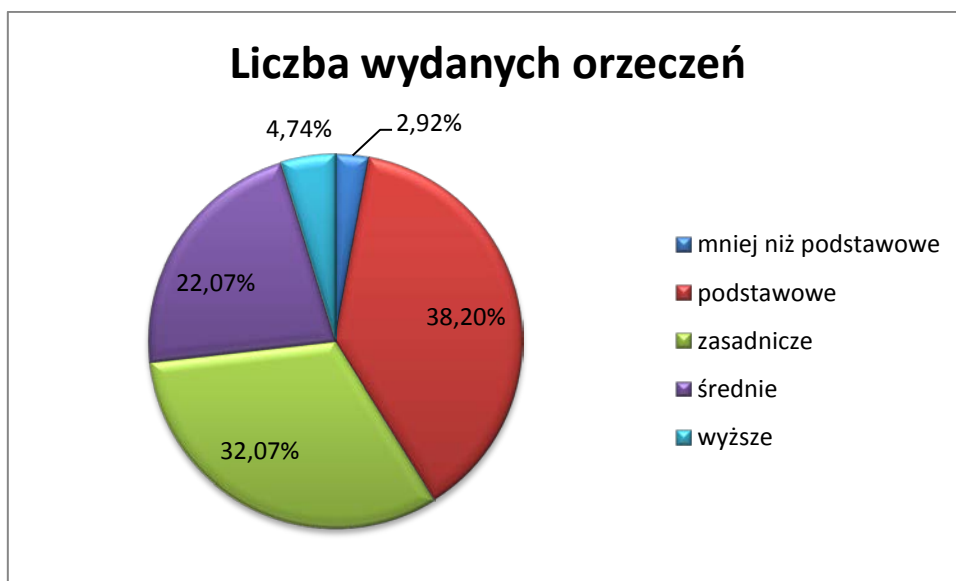
- 1 070 – kobiety
- 1 019 – mężczyźni.

Tabela 3. Liczba wydanych orzeczeń według wykształcenia.

Wykształcenie	Liczba wydanych orzeczeń
mniej niż podstawowe	61
podstawowe	798
zasadnicze	670
średnie	461
wyższe	99
RAZEM	2089

Opracowanie własne

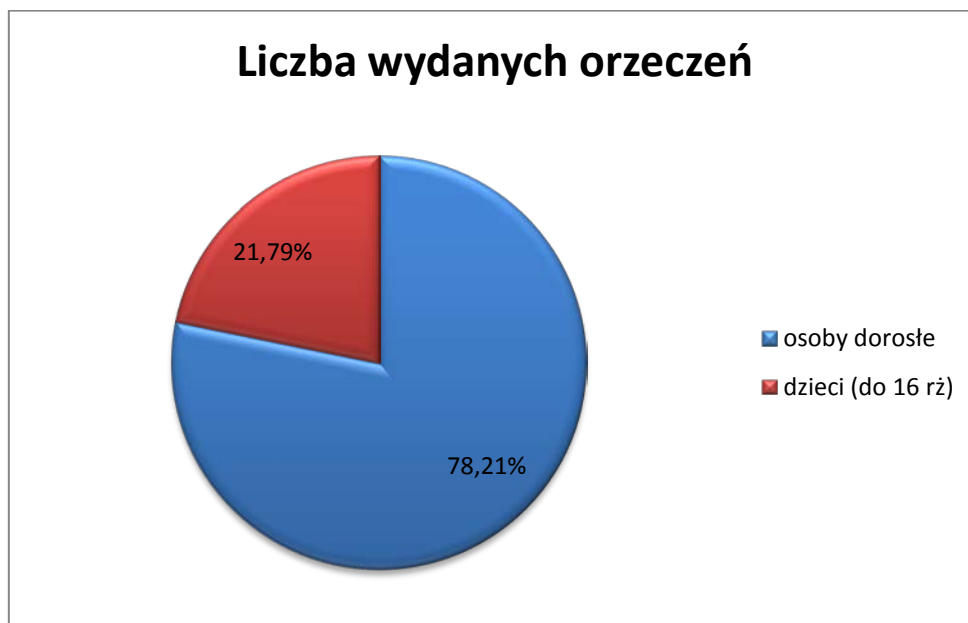
Wykres 2. Liczba orzeczeń wydanych Powiatowy Zespół do spraw Orzekania w Elblągu w 2013 roku. orzeczeń według wykształcenia.



Najwięcej osób - 798, które otrzymały orzeczenie posiada zaledwie podstawowe wykształcenie, co stanowi 38,20 % ogółu.

Niepokojąca jest liczba dzieci niepełnosprawnych w powiecie, w wieku 0-16 lat. W 2013 roku wydano 582 orzeczenia o niepełnosprawności do 16 roku życia, co stanowi aż 21,79 % wszystkich wydanych orzeczeń.

Wykres 3. Liczba orzeczeń wydanych przez Powiatowy Zespół do spraw Orzekania w Elblągu w 2013 roku.



Liczbę wydanych orzeczeń dla osób do 16 roku życia z podziałem na wiek i przyczynę niepełnosprawności przedstawia tabela nr 4.

Tabela 4. Liczba wydanych orzeczeń według przyczyn niepełnosprawności, wieku i płci.

Przyczyna	razem	Wiek			Płeć	
		0-3 lat	4-7 lat	8-16 lat	kobieta	mężczyzna
01-U - upośledzenie umysłowe	31	1	2	28	11	20
02-P - choroby psychiczne	43	2	8	33	6	37
03- L - zaburzenia głosu, mowy i choroby słuchu	26	6	6	14	14	15
04-O - choroby narządu wzroku	40	3	8	29	15	25
05-R - upośledzenie narządu ruchu	36	3	8	25	20	16
06-E - epilepsja	29	10	6	13	16	1
07-S - choroby układu oddechowego i krążenia	203	44	74	85	81	122
08-T - choroby układu pokarmowego	9	2	2	5	7	2
09-M - choroby układu moczowo - płciowego	16	3	9	4	6	10
10- N - choroby neurologiczne	35	20	8	7	17	18
11-I - inne, w tym schorzenia endokrynologiczne, metaboliczne, zaburzenia enzymatyczne, choroby zakaźne i odzwierzęce, zeszpecenia choroby układu krwiotwórczego	55	21	11	23	28	27
12-C - całościowe zaburzenia rozwojowe	59	17	15	27	24	35
RAZEM	582	132	157	293	245	328

Opracowanie własne

Zgodnie z danymi przekazanymi przez Powiatowy Zespół do Spraw Orzekania o Niepełnosprawności w Elblągu, w 2013 roku najwięcej orzeczeń wydano w odniesieniu do dzieci w wieku 8-16 lat (50,34 %).

Najczęstszym powodem wydania orzeczenia o niepełnosprawności osobom do 16 roku życia były choroby układu krążenia i oddechowego –wydano aż 203 orzeczenia (34,88 %).

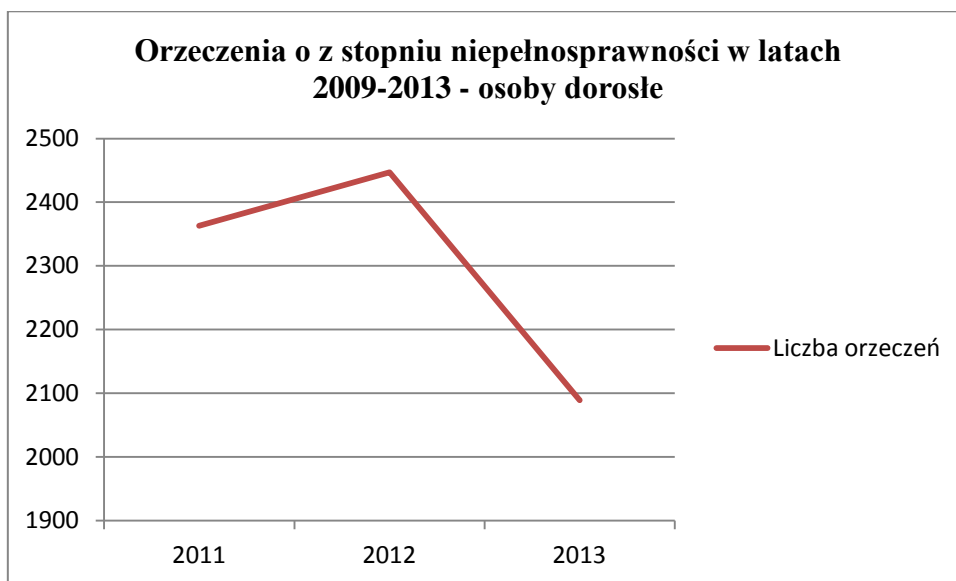
Liczbę wydanych orzeczeń w latach 2011 -2013 przedstawia tabela nr 5 i 6.

Tabela 5 Liczba orzeczeń o stopniu niepełnosprawności wydanych przez Powiatowy Zespół do Spraw Orzekania o Niepełnosprawności w Elblągu. – osoby dorosłe

Rok	Liczba orzeczeń
2011	2363
2012	2447
2013	2089

Opracowanie własne.

Wykres 4. Orzeczenia o stopniu niepełnosprawności wydane w latach 2011-2013 – osoby dorosłe.



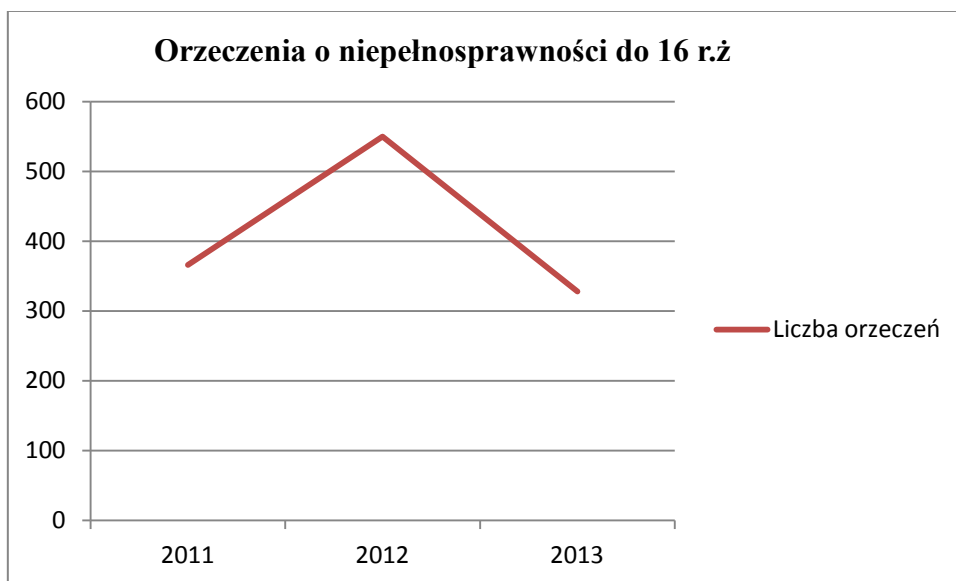
Opracowanie własne.

Tabela 6 Liczba orzeczeń o niepełnosprawności do 16. r.ż. wydanych przez Powiatowy Zespół do Spraw Orzekania o Niepełnosprawności w Elblągu.

Rok	Liczba orzeczeń
2011	366
2012	550
2013	328

Opracowanie w własne

Wykres 5. Orzeczenia o niepełnosprawności do 16. r.ż. wydanych przez Powiatowy Zespół do Spraw Orzekania o Niepełnosprawności w Elblągu.



Z danych uzyskanych w Powiatowym Zespole do spraw Orzekania o Niepełnosprawności w Elblągu wynika, że w latach 2011 - 2013 liczba wydawanych orzeczeń znajduje się na zbliżonym poziomie. W latach 2011 i 2013 była natomiast nieco niższa niż w roku 2012. Przedstawione dane nie mogą jednak świadczyć o zmniejszającej się liczbie osób niepełnosprawnych. Orzeczenia wydawane są bowiem na czas nieokreślony i określony, a liczba wydanych orzeczeń jest uzależniona m.in. od ilości osób które, ubiegają się o przedłużenie ważności orzeczenia o niepełnosprawności.

2. Sytuacja zawodowa osób niepełnosprawnych w Powiecie Elbląskim.

Na terenie działania Powiatowego Urzędu Pracy w Elblągu zamieszkuje - według stanu na koniec czerwca 2013 r. - ogółem 181 650 osób (wg publikacji GUS na stronie www.stat.gov.pl), z tego:

- w mieście Elbląg **123 271 osób**
- w Powiecie Elbląskim **58 379 osób**

w tym według gmin powiatu elbląskiego:

- miasto i gmina Pasłęk 19 746 osób
- gmina Elbląg 7 219 osób
- miasto i gmina Tolkmicko 6 841 osób
- gmina Gronowo Elbląskie 5 192 osoby
- miasto i gmina Młynary 4 566 osób
- gmina Markusy 4 207 osób
- gmina Rychliki 4 039 osób
- gmina Godkowo 3 274 osoby
- gmina Milejewo 3 295 osób

Na terenie działania Powiatowego Urzędu Pracy w Elblągu funkcjonowało – według stanu na koniec grudnia 2013 r. - ogółem **16 277 firm**, z tego:

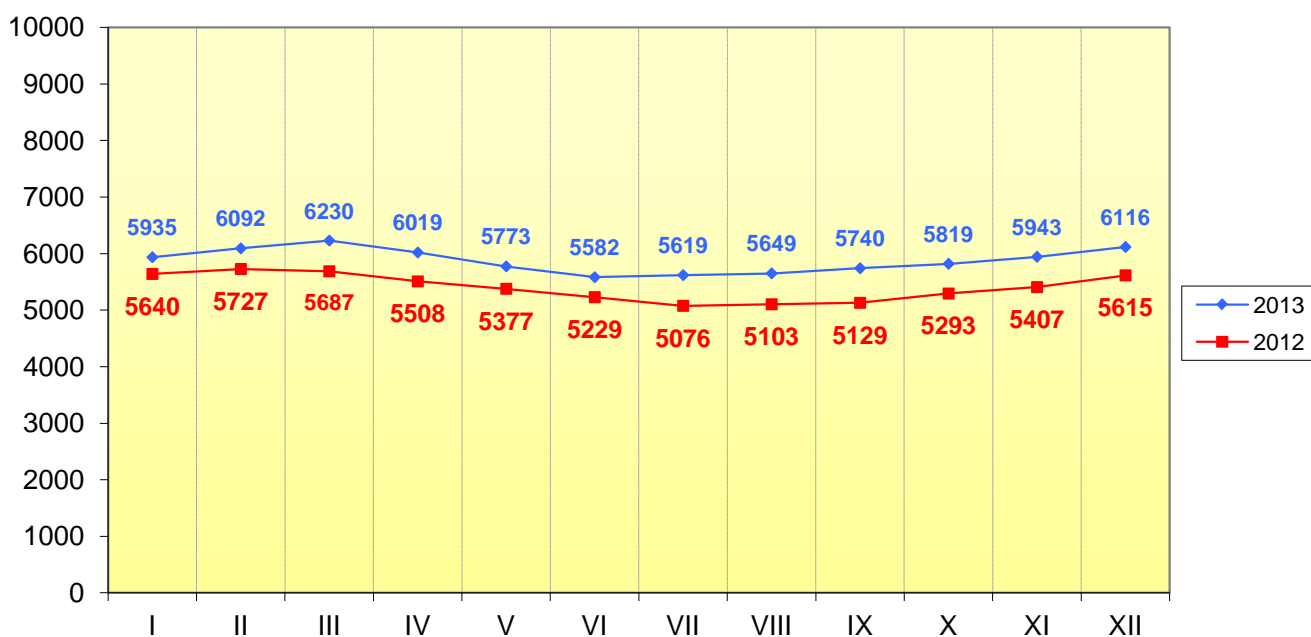
- w mieście Elblągu **12 419 firm**
- w Powiecie Elbląskim **3 858 firm**

Liczba osób bezrobotnych, zarejestrowanych w Powiatowym Urzędzie Pracy w Elblągu na dzień 31.12.2013 r. wynosiła **14 006 osób** (w tym 7 204 kobiety, tj. 51,4%), w tym w Powiecie Elbląskim – **6 116 osób** (w tym 3 241 kobiet, tj. 53,0%).

W porównaniu do 31.12.2012 r. liczba bezrobotnych ogółem zwiększyła się o 704 osoby, w tym w Powiecie Elbląskim zwiększyła się o 501 osób, tj. o 8,9 %.

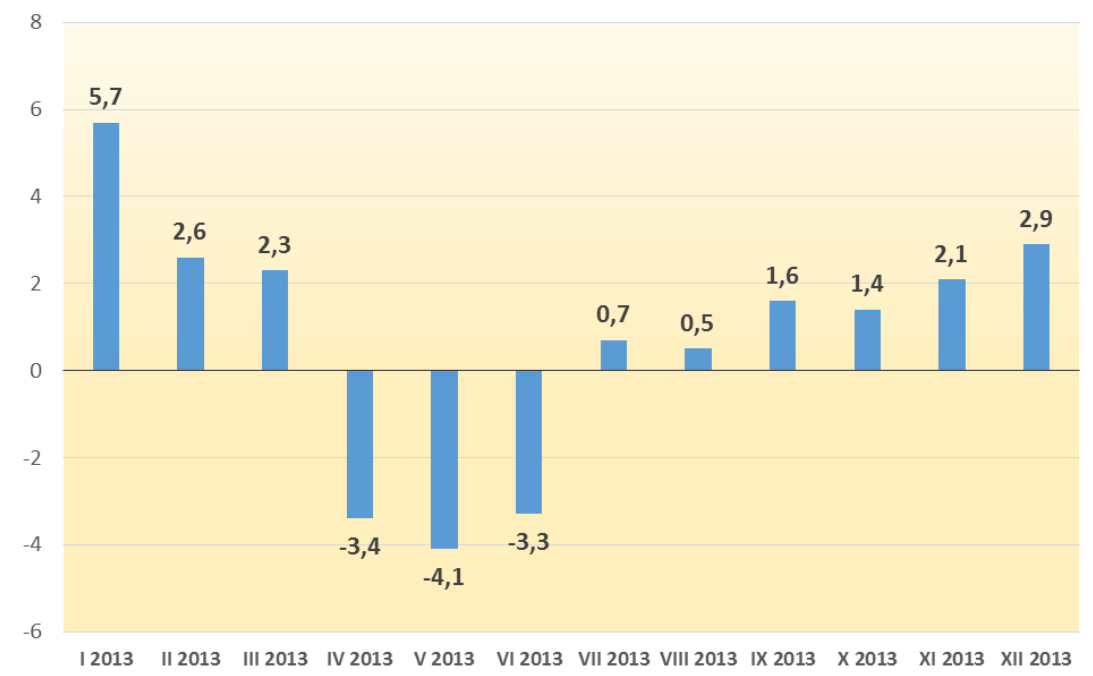
Kształtowanie się liczby bezrobotnych w 2012 i 2013 roku oraz zmiany w poziomie bezrobocia w Powiecie Elbląskim przedstawiają wykresy: 6 i 7.

Wykres 6. Liczba osób bezrobotnych w powiecie elbląskim.



Źródło: Powiatowy Urząd Pracy w Elblągu

Wykres 7. Zmiany w poziomie bezrobocia w powiecie elbląskim w %.



Źródło: Powiatowy Urząd Pracy w Elblągu

Powyższy wykres przedstawia procentowe zmiany bezrobocia w poszczególnych miesiącach 2013 roku. W styczniu bezrobocie wzrosło o 5,7 p.p. w stosunku do grudnia 2012 roku. Największy spadek bezrobocia notuje się w miesiącach od kwietnia do czerwca.

W powiecie elbląskim od kwietnia do czerwca 2013 r. liczba bezrobotnych zmniejszyła się o 648 osób, tj. 10,4 p.p w lipcu i sierpniu nieznacznie wzrosła o 67 osób, tj. 1,2 p.p. a od września obserwujemy dalszy jej wzrost.

Tabela 7. Bezrobotni z terenu powiatu elbląskiego zarejestrowani w Powiatowym Urzędzie Pracy w Elblągu.

GMINY	w XII 2012	w XII 2013	Dynamika %	Niepelnosprawni
Elbląg	646	717	11,0	20
Tolkmicko	574	581	1,2	29
Gronowo Elbląskie	438	477	8,9	15
Markusy	354	432	22,0	10
Milejewo	288	310	7,6	9
Pasłęk	2086	2234	7,1	57
Godkowo	378	425	12,4	21
Rychliki	505	530	5,0	10
Młynary	346	410	18,5	9
RAZEM	<u>5615</u>	<u>6116</u>	<u>8,9</u>	<u>180</u>

Źródło: Sprawozdanie MPiPS-01 o rynku pracy, opracowanie własne na podstawie danych z PUP w Elblągu - Sprawozdanie MPiPS-01 o rynku pracy.

Poziom rejestrowanego bezrobocia w powiecie elbląskim jest zróżnicowany przestrzennie: od 2234 osób w mieście i gminie Pasłęk do 310 osób w gminie Milejewo.

W porównaniu z grudniem 2012 r. wzrost liczby bezrobotnych odnotowano w 9 gminach, w tym najwyższy w gminie Markusy (22,0%) i w mieście i gminie Młynary (18,5%).

Osoby niepełnosprawne stanowią 3,21 % zarejestrowanych bezrobotnych. Największy odsetek występuje w gminie Godkowo – 5,6 % oraz w gminie Gronowo Elbląskie – 3,42 %.

Wskaźnik stopy bezrobocia mierzony stosunkiem bezrobotnych do czynnych zawodowo mieszkańców na koniec grudnia 2013 roku wyniósł **dla powiatu elbląskiego 29,9%** (w porównaniu do grudnia 2012 r. wysokość tego wskaźnika zwiększyła się o 2 p.p.)

Sytuacja powiatu elbląskiego na tle kraju i województwa przedstawia się następująco:

- w stosunku do średniej krajowej stopa bezrobocia w powiecie elbląskim jest wyższa 16,5 p. p. (**kraj 13,4%**),
- w stosunku do województwa warmińsko-mazurskiego stopa bezrobocia w powiecie elbląskim jest niższa o 8,2 p.p. (**województwo 21,7%**).

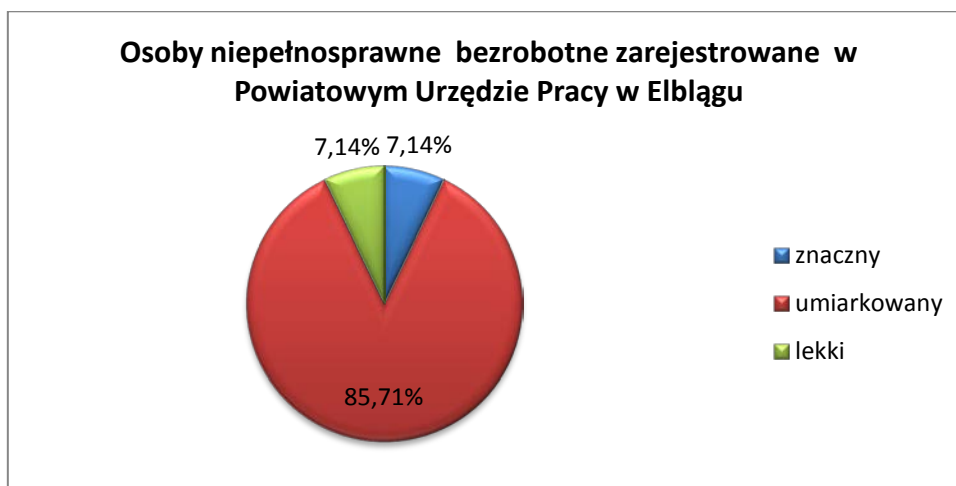
Według informacji uzyskanych w Powiatowym Urzędzie Pracy w Elblągu, w powiecie elbląskim niepełnosprawni bezrobotni to osoby z orzeczeniem o stopniu niepełnosprawności, które nie posiadają przyznanego świadczenia z tytułu niepełnosprawności i nie pozostają w zatrudnieniu oraz nie uzyskują innych dochodów podlegających opodatkowaniu o wysokości przekraczającej połowę minimalnego wynagrodzenia.

Według stanu na dzień 31.12.2013 r. w Powiatowym Urzędzie Pracy w Elblągu zarejestrowanych było 180 osób (107 kobiet) **niepełnosprawnych bezrobotnych** z powiatu elbląskiego, (co stanowi 2,9% ogółu bezrobotnych), w tym:

- ze znacznym stopniem niepełnosprawności – 3 osoby
- z umiarkowanym stopniem niepełnosprawności – 86 osób
- z lekkim stopniem niepełnosprawności – 91 osób

Ponad połowę osób niepełnosprawnych zarejestrowanych w Powiatowym Urzędzie Pracy stanowią osoby z lekkim stopniem niepełnosprawności, nieco mniej bo 47,78 % osoby z umiarkowanym stopniem niepełnosprawności, a tylko 1,6 % ze stopniem znacznym.

Wykres 8. Osoby niepełnosprawne, bezrobotne, zarejestrowane w Powiatowym Urzędzie Pracy w Elblągu.



Opracowanie własne.

Wśród niepełnosprawnych bezrobotnych najliczniejszą grupę stanowiły:

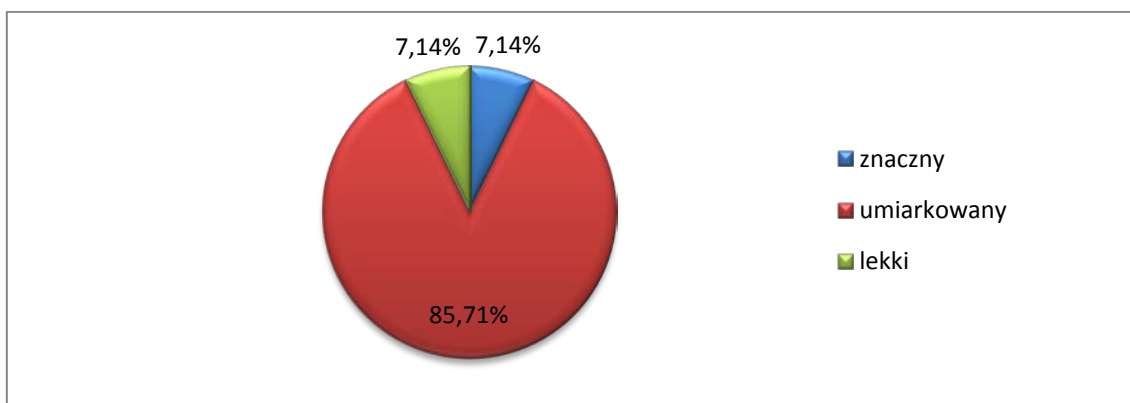
- osoby z wykształceniem zasadniczym zawodowym 58 (32,2%)
- osoby z wykształceniem podstawowym i niepełnym podstawowym 68 (37,8%)
- osoby poprzednio pracujące 162 (90,0%)
- osoby długotrwale bezrobotne 106 (58,9%).

Osoby niepełnosprawne poszukujące pracy to osoby z orzeczonym stopniem niepełnosprawności, które są uprawnione do pobierania świadczeń z tytułu stopnia niepełnosprawności, zarejestrowane w Powiatowym Urzędzie Pracy, bądź pozostające w zatrudnieniu, ale z uwagi na chęć zmiany pracy są zarejestrowane jako osoby poszukujące pracy.

Według stanu na dzień 31.12.2013 r. zarejestrowanych było 14 osób niepełnosprawnych poszukujących pracy z powiatu elbląskiego (6 kobiet), w tym:

- ze znacznym stopniem niepełnosprawności 1 osoba (7,1%)
- z umiarkowanym stopniem niepełnosprawności 12 osób (85,7%)
- z lekkim stopniem niepełnosprawności 1 osoba (7,1%).

Wykres 9. Osoby niepełnosprawne, poszukujące pracy, zarejestrowane w Powiatowym Urzędzie Pracy w Elblągu.



3. Instytucje i placówki świadczące pomoc osobom niepełnosprawnym i rodzinie na terenie powiatu elbląskiego.

Podstawowymi formami aktywności osób niepełnosprawnych, wspomagającymi proces rehabilitacji zawodowej i społecznej, jest uczestnictwo w Warsztatach Terapii Zajęciowej oraz praca w Zakładzie Aktywności Zawodowej.

W powiecie elbląskim - wg stanu na 30.06.2014 roku – działają 3 Warsztaty Terapii Zajęciowej przeznaczone dla 120 osób oraz 1 Zakład Aktywności Zawodowej, w którym zatrudnienie znajduje 37 osób niepełnosprawnych.

Powiat elbląski nie posiada samodzielnej jednostki, która zabezpiecza edukację niepełnosprawnych dzieci i młodzieży. Proces edukacji niepełnosprawnych dzieci i młodzieży odbywa się w 2 Specjalnych Ośrodkach Szkolno – Wychowawczych w Elblągu oraz Młodzieżowym Ośrodku Wychowawczym Kamionku Wielkim.

Według danych pochodzących ze strony internetowej Kuratorium Oświaty w Olsztynie na terenie powiatu elbląskiego funkcjonują:

- 23 szkoły podstawowe, w tym 1 szkoła podstawowa z oddziałami integracyjnymi w Pasłęku i jedna Szkoła Podstawowa Specjalna w Młodzieżowym Ośrodku Wychowawczym w Kamionku Wielkim,
- 3 punkty przedszkolne,
- 5 przedszkoli,
- 13 gimnazjów, w tym 1 Gimnazjum Specjalne w Młodzieżowym Ośrodku Wychowawczym w Kamionku Wielkim.

Oraz placówki oświatowe i szkolne Powiatu Elbląskiego:

- Zespół Szkół w Pasłęku,
- Zespół Szkół Ekonomicznych i Technicznych w Pasłęku,
- Zespół Szkół zawodowych w Pasłęku,
- Liceum Plastyczne w Gronowie Górnym,
- Młodzieżowy Ośrodek Wychowawczy w Kamionku Wielkim.

Na szczeblu powiatowym szkoły nie posiadają oddziałów integracyjnych i nie ma potrzeby ich tworzenia. Liczba osób niepełnosprawnych uczęszczająca do szkół ponadgimnazjalnych jest znikoma. W większości przypadków stopień i rodzaj niepełnosprawności pozwala tym uczniom w pełni uczestniczyć w zajęciach razem z uczniami zdrowymi, pozostali mają zapewnioną możliwość korzystać z nauczania indywidualnego.

Większość szkół z terenu Powiatu Elbląskiego, z uwagi na brak wind, podjazdów i dostosowanych pomieszczeń sanitarnych nie jest przystosowana pod względem architektonicznym do korzystania przez uczniów posiadających dysfunkcje narządu ruchu.

Mieszkańcy Powiatu Elbląskiego korzystają z usług rehabilitacyjnych świadczonych głównie przez placówki rehabilitacyjne zlokalizowane na terenie miasta Elbląga.

W Powiecie Elbląskim funkcjonuje oddział rehabilitacji leczniczej w Powiatowym Szpitalu Zespolonym sp. z o.o. w Pasłęku.

Z uwagi na fakt, iż na terenie naszego powiatu brak jest placówki zaopatrzenia ortopedycznego, świadczącej usługi osobom niepełnosprawnym, mieszkańcy powiatu zaopatrują się w sprzęt ortopedyczny poza miejscem zamieszkania, najczęściej w Elblągu, który jest dogodnie zlokalizowany i najlepiej skomunikowany z poszczególnymi gminami powiatu.

Znaczna część obiektów użyteczności publicznej, w tym placówek oświaty, kultury, sportu i rekreacji jest niedostępnych dla osób niepełnosprawnych z powodu istniejących barier architektonicznych.

W większości gmin istnieją bariery architektoniczne uniemożliwiające osobom niepełnosprawnym szerszy dostęp do placówek publicznych. Tylko w niewielkiej liczbie obiektów bariery architektoniczne zostały zlikwidowane dzięki dofinansowaniu ze środków PFRON w ramach programu „Wyrównywania różnic między regionami II”.

W związku z powyższym istnieje potrzeba motywowania władz gminnych do podejmowania systematycznych działań w zakresie likwidacji barier oraz prowadzenia akcji informacyjnych o możliwościach korzystania z dofinansowania ze środków PFRON.

W procesie wyrównywania szans i przeciwdziałania wykluczeniu społecznemu osób niepełnosprawnych szczególne znaczenie ma zapewnienie poczucia bezpieczeństwa oraz stwarzanie warunków do przezwyciężenia trudnych sytuacji życiowych. Podmiotami powołanymi do tej roli, w ramach ustawy o pomocy społecznej, rehabilitacji zawodowej i społecznej, są jednostki organizacyjne, które udzielają nie tylko zabezpieczenia socjalnego osobom niepełnosprawnym, ale również różnorodnych form wsparcia ograniczających poczucie odrzucenia i marginalizacji. Zadania na rzecz osób niepełnosprawnych w Powiecie Elbląskim realizowane są przez jednostki wszystkich szczebli samorządu terytorialnego.

I tak zadania te realizują:

- na poziomie gmin – 9 terenowych ośrodków pomocy społecznej,
- na poziomie powiatu
 - Powiatowe Centrum Pomocy Rodzinie,
 - Powiatowy Urząd Pracy,

- Powiatowy Zespół ds. Orzekania o Niepełnosprawności.

Osoby z terenu Powiatu Elbląskiego mogą uzyskać wsparcie w ramach rehabilitacji społecznej i zawodowej. Realizatorem zadań z zakresu rehabilitacji społecznej jest Powiatowe Centrum Pomocy Rodzinie w Elblągu, a zadań z zakresu rehabilitacji zawodowej Powiatowy Urząd Pracy w Elblągu.

Ponadto na terenie Powiatu Elbląskiego funkcjonują placówki, które oferują wsparcie zarówno osobom niepełnosprawnym jak i rodzinie:

1. Poradnia Psychologiczno Pedagogiczna w Pasłęku,
2. Warsztat Terapii Zajęciowej w Tolkmicku,
3. Warsztat Terapii Zajęciowej we Władysławowie,
4. Warsztat Terapii zajęciowej w Kamienniku Wielkim,
5. Zakład Aktywności Zawodowej w Kamionku Wielkim,
6. Młodzieżowy Ośrodek Wychowawczy w Kamionku Wielkim,
7. Dom Pomocy Społecznej w Tolkmicku,
8. Dom Pomocy Społecznej we Władysławowie,
9. Dom Pomocy Społecznej w Rangórach,
10. Środowiskowy Dom Samopomocy w Przezmarku,
11. Środowiskowy Dom Samopomocy w Jegłowniku,
12. Środowiskowy Dom Samopomocy w Rzeczej.

Rozwiązywaniu najistotniejszych problemów osób niepełnosprawnych wymienionych w niniejszej analizie poświęcone były programy: „Osoba niepełnosprawna w społeczności powiatu elbląskiego”, którego realizacja dobiegła końca w 2003 roku, „Program działań powiatu elbląskiego na rzecz osób niepełnosprawnych na lata 2004-2008”, „Program działań powiatu elbląskiego na rzecz osób niepełnosprawnych na lata 2009-2014”.

W wyniku wdrażania ww. programów były realizowane następujące cele operacyjne:

- zapobieganie niepełnosprawności,
- rozwój rehabilitacji i usług rehabilitacji fizycznej,
- wyrównywanie szans w zakresie oświaty,
- stwarzanie warunków do zatrudniania i przeciwdziałania skutkom bezrobocia wśród osób niepełnosprawnych – rehabilitacja zawodowa osób niepełnosprawnych,
- tworzenie warunków do przezwyciężania trudnych sytuacji życiowych, których osoby niepełnosprawne nie mogą pokonać wykorzystując własne środki i możliwości oraz zapewnienia odpowiedniego wsparcia przez instytucje pomocy społecznej,
- tworzenie środowiska fizycznego przyjaznego dla osób niepełnosprawnych,
- stwarzanie możliwości do pełnego i aktywnego udziału osób niepełnosprawnych w życiu kulturalnym, sporcie, rekreacji i turystyce,
- zintegrowanie działań samorządów lokalnych na rzecz osób niepełnosprawnych oraz współpraca z organizacjami pozarządowymi w myśl zasady pomocniczości, między innymi poprzez zlecanie organizacjom zadań publicznych.

III. Cel strategiczny i obszary działania „Programu działań Powiatu Elbląskiego na rzecz osób niepełnosprawnych na lata 2015 – 2021”.

Prace nad „Programem działań Powiatu Elbląskiego na rzecz osób niepełnosprawnych na lata 2015 – 2021” rozpoczęto od zidentyfikowania, na podstawie aktualnej sytuacji osób niepełnosprawnych, głównych problemów dotyczących wyrównywania szans i przeciwdziałania wykluczeniu społecznemu. Biorąc pod uwagę te problemy, określono cel strategiczny oraz 4 główne obszary, które uznano za priorytetowe dla realizacji celu strategicznego programu, tj:

Cel strategiczny:

Stworzenie warunków umożliwiających osobom niepełnosprawnym pełne uczestnictwo w życiu społecznym, zawodowym oraz korzystanie z dóbr kultury, nauki, sportu i rekreacji.

Niżej wymienione obszary są współzależne i służą osiągnięciu celu strategicznego programu:

Obszar I	Ograniczanie skutków niepełnosprawności
Obszar II	Rehabilitacja społeczna
Obszar III	Rehabilitacja zawodowa
Obszar IV	Wspomaganie rodziny wobec niepełnosprawności

Cel strategiczny Programu, jak również zdefiniowane cele szczegółowe i związane z nimi działania są spójne z zapisami zawartymi w następujących dokumentach:

- ustawie o samorządzie powiatowym,
- ustawie o samorządzie gminnym,
- ustawie o rehabilitacji zawodowej i społecznej oraz zatrudnianiu osób niepełnosprawnych,
- „Wojewódzkim programie wyrównywania szans i przeciwdziałania wykluczeniu społecznemu oraz pomocy w realizacji zadań na rzecz zatrudnienia osób niepełnosprawnych na lata 2012 – 2015”.

Dla każdego z obszarów „Programu działań Powiatu Elbląskiego na rzecz osób niepełnosprawnych na lata 2015 – 2021” określony został cel ogólny, cele szczegółowe i działania zmierzające do osiągnięcia celu strategicznego Programu.

1. Obszar I: Ograniczanie skutków niepełnosprawności.

Podstawowym celem obszaru jest wyeliminowanie barier w dostępie do życia zarówno społecznego jak i zawodowego poprzez ograniczenie skutków niepełnosprawności, propagowanie zdrowego stylu życia, zachęcanie do aktywności zawodowej, a także przestrzeganie praw osób niepełnosprawnych.

Cel będzie realizowany głównie przez przygotowanie beneficjentów z zaburzeniami ruchu i percepcji wzorkowej poprzez umożliwienie im włączenia się do społeczeństwa informacyjnego, umożliwienie osobom niepełnosprawnym włączenie się do życia społecznego i zawodowego poprzez likwidację barier komunikacyjnych i w poruszaniu się.

Osoby niepełnosprawne często z uwagi na swoją niepełnosprawność mają problemy w uczestnictwie w życiu codziennym, zdane są na pomoc osób trzecich w różnych sferach życia. Realizacja powyższego obszaru pozwoli na zwiększenie samodzielności, podniesienie kwalifikacji oraz ułatwi dostęp do życia zawodowego, społecznego oraz edukacji.

2. Obszar II: Rehabilitacja społeczna.

Rehabilitacja społeczna ma na celu umożliwienie osobom niepełnosprawnym uczestnictwo w życiu społecznym. Realizowana jest przede wszystkim przez wyrabianie zaradności osobistej i pobudzenie aktywności społecznej osoby niepełnosprawnej, a w efekcie wyrabianie umiejętności samodzielnego wypełniania ról społecznych. Tymczasem warunki życia osób niepełnosprawnych, pomimo wsparcia udzielanego przez jednostki organizacyjne pomocy społecznej są dość uciążliwe, a jakość ich życia niska. Jest to spowodowane między innymi brakiem możliwości pełnego leczenia, kompleksowej rehabilitacji i odpowiedniej edukacji.

Odnotowuje się utrudniony dostęp osób niepełnosprawnych do kultury i oświaty. Istniejące znaczne bariery urbanistyczne, architektoniczne i komunikacyjne ograniczają osobom niepełnosprawnym uprawianie sportu, turystyki i rekreacji. Z racji swojej niepełnosprawności osoby te mają trudności w otrzymaniu zatrudnienia. Sytuacja ta powoduje, że w Polsce znacznie więcej osób niepełnosprawnych, niż w innych krajach, nie włącza się lub nie powraca do czynnego życia, co przyczynia się do wykluczenia społecznego tych osób, a samym osobom niepełnosprawnym stwarza poczucie dyskomfortu psychicznego i społecznego oraz stanowi znaczne obciążenie ekonomiczne dla społeczeństwa.

W demokratycznym państwie prawa należy podejmować skuteczne działania przeciwdziałające zjawiskom odrzucenia, alienacji i marginalizacji. Konstytucja RP, art. 32 ust. 2 stanowi, że nikt nie może być dyskryminowany w życiu politycznym, społecznym lub gospodarczym z jakiegokolwiek przyczyny. Dlatego, w celu wyeliminowania tych niepożądanych zjawisk należy stymulować rozwój ruchu społecznego oraz wspierać samorządy lokalne i organizacje pozarządowe w działaniach na rzecz poprawy jakości życia osób niepełnosprawnych, ich uspołecznienia i aktywizacji w miejscu zamieszkania.

3. Obszar III: Rehabilitacja zawodowa.

Rehabilitacja zawodowa ma na celu ułatwienie osobie niepełnosprawnej uzyskania i utrzymania odpowiedniego zatrudnienia i awansu zawodowego, przez umożliwienie jej korzystania z poradnictwa zawodowego, szkolenia zawodowego i pośrednictwa pracy.

Podstawą wyodrębnienia tego obszaru stały się główne problemy społeczno - gospodarcze powiatu elbląskiego oraz towarzyszące im zjawisko bezrobocia, które pomimo małej skali w stosunku do ogólnej liczby, szczególnie dotyka osoby niepełnosprawne. Niepokojącym staje się fakt dziedziczenia bezrobocia przez młodych członków rodziny, którzy z racji swojej niepełnosprawności, niskich kwalifikacji zawodowych i braku odpowiednich ofert pracy nie mają szans na uzyskanie zatrudnienia. Dlatego istnieje pilna potrzeba podejmowania działań zmierzających do wyrównywania szans zatrudnienia i aktywizacji zawodowej osób niepełnosprawnych, które stały się głównym celem obszaru. Jego realizacji służyć będzie szereg celów szczegółowych i związanych z nimi działań.

4. Obszar IV: Wspomagane rodziny wobec niepełnosprawności.

Podstawą wyboru tego obszaru stało się dążenie do prawidłowego funkcjonowania rodziny z problemem niepełnosprawności.

Rodzina jest podstawowym środowiskiem, gwarantującym prawidłowy rozwój jej członków. Jej rola w prawidłowym rozwoju dziecka i zaspokajaniu jego potrzeb, ma szczególne znaczenie w sytuacji niepełnosprawności dziecka lub dorosłych członków rodziny. Dlatego należy tworzyć politykę społeczną ukierunkowaną na wspomaganie szczególnie rodzin z osobą niepełnosprawną, w celu zapobiegania nadmiernemu obciążaniu tych rodzin oraz umożliwiania osobom niepełnosprawnym uczestnictwa w życiu społecznym.

IV. Realizacja „Programu działań Powiatu Elbląskiego na rzecz osób niepełnosprawnych na lata 2015 – 2021”.

1. Uwarunkowania realizacji programu.

Opracowany „Program działań Powiatu Elbląskiego na rzecz osób niepełnosprawnych na lata 2015 – 2021” jest dokumentem, o charakterze interdyscyplinarnym, którego wdrażanie wymaga współpracy wielu partnerów społecznych, Powiatowego Urzędu Pracy, jednostek organizacyjnych pomocy społecznej, instytucji oświaty, kultury, jednostek służby zdrowia, podmiotów zajmujących się aktywizacją zawodową i rehabilitacją. Od ich zaangażowania w dużej mierze zależą efekty zaplanowanych działań.

Na potrzeby „Programu działań Powiatu Elbląskiego na rzecz osób niepełnosprawnych na lata 2015-2021” zidentyfikowano aktualne możliwości jego realizacji, określając mocne i słabe strony, warunkowane czynnikami wewnętrznymi oraz szanse i zagrożenia wynikające z czynników zewnętrznych niezależnych od stron współpracy.

Mocne strony	Słabe strony
<ul style="list-style-type: none">• Akceptacja społeczna dla działań podejmowanych na rzecz poprawy sytuacji rodzin i osób niepełnosprawnych.• Istniejący system wsparcia społecznego, w tym instytucji pomocy społecznej, grup samopomocowych, dla osób niepełnosprawnych zagrożonych wykluczeniem społecznym i rodzin z problemem niepełnosprawności.• Możliwość zlecania organizacjom pozarządowym zadań publicznych m. in. z zakresu rehabilitacji.• Pomoc organizacji pozarządowych w realizacji zadań na rzecz osób niepełnosprawnych.• Wypracowane płaszczyzny współpracy z samorządami gmin w zakresie wdrażania lokalnych programów na rzecz osób niepełnosprawnych.• Znajomość najważniejszych problemów przez odpowiednie służby zajmujące się aktywizacją społeczno-zawodową osób niepełnosprawnych.• Rozbudowana sieć współpracy wszystkich podmiotów na rzecz wyrównywania szans i przeciwdziałania wykluczeniu społecznemu osób niepełnosprawnych.• Znajomość przykładów dobrej praktyki w	<ul style="list-style-type: none">• Niewystarczające środki finansowe w budżecie samorządu powiatowego, przekazywane przez PFRON, na realizację zadań wynikających z ustawy o rehabilitacji zawodowej i społecznej oraz zatrudnianiu osób niepełnosprawnych, w stosunku do potrzeb osób niepełnosprawnych, które wpływają również na niesystematyczność w realizacji ustawy.• Niewielkie środki finansowe na dofinansowanie realizacji zadań i projektów organizacji pozarządowych działających na rzecz osób niepełnosprawnych.• Duże obciążenie zawodowe kadry jednostek pomocy społecznej, świadczącej specjalistyczne usługi na rzecz osób niepełnosprawnych.• Nieusystematyzowana wiedza pracowników jednostek pomocy społecznej w zakresie pomocy osobom niepełnosprawnym w przewyciężaniu trudnych sytuacji życiowych w przypadku ograniczonych środków finansowych.• Bezradność i bierność rodzin w rozwiązywaniu problemów. dotyczących niepełnosprawności.• Wygórowane oczekiwania dysponentów środków Europejskich Funduszy

zakresie wdrażania programów na rzecz osób niepełnosprawnych.	Strukturalnych względem projektów. • Niestabilna sytuacja finansowa samorządu powiatowego, samorządów gmin i podmiotów uczestniczących w programie.
---	--

2. Wdrażanie „Programu działań powiatu elbląskiego na rzecz osób niepełnosprawnych na lata 2015 – 2021”.

Program wdrażany będzie na podstawie opracowanego harmonogramu działań będącego częścią niniejszego Programu.

Program będzie realizowany przez Powiatowe Centrum Pomocy Rodzinie w Elblągu, Powiatowy Urząd Pracy w Elblągu, przy współpracy z samorządami gmin, organizacjami pozarządowymi i innymi partnerami społecznymi.

Za wdrażanie „Programu działań powiatu elbląskiego na rzecz osób niepełnosprawnych na lata 2015 – 2021” odpowiedzialny jest Dyrektor Powiatowego Centrum Pomocy Rodzinie w Elblągu, który jest jednocześnie koordynatorem realizacji Programu.

3. Monitorowanie programu.

Program jest dokumentem otwartym. Monitorowanie programu będzie odbywać się systematycznie na podstawie zebranych z gmin oraz instytucji uczestniczących w Programie, informacji dotyczących efektów realizacji programu.

Po każdym roku funkcjonowania programu będą mierzone wskaźniki rezultatu osiągnięcia celów zawartych w Programie, w tym:

- 1) liczba i rodzaje lokalnych programów sprzyjających zdrowemu stylowi życia,
- 2) liczba osób, które otrzymały dofinansowanie w ramach programu „Aktywny Samorząd” w tym:
 - a) liczba samochodów przystosowanych do potrzeb osób niepełnosprawnych
 - b) liczba osób, które otrzymały dofinansowanie do uzyskania prawa jazdy kat. B,
 - c) liczba osób które uzyskały dofinansowanie do zakupu sprzętu elektronicznego wraz z oprogramowaniem oraz szkoleń w zakresie obsługi nabytego sprzętu,
 - d) liczba osób, które uzyskały dofinansowanie do zakupu wózka inwalidzkiego o napędzie elektrycznym lub do utrzymania sprawności technicznej posiadanego wózka,
 - e) liczba osób, które uzyskały dofinansowanie do zakupu nowoczesnej protezy kończyny lub do utrzymania sprawności technicznej posiadanej protezy,

- f) liczba osób, którym udzielono dofinansowania do kosztów zapewnienia opieki nad osobą zależną.
- 3) liczba osób które otrzymały dofinansowanie w ramach pomocy w uzyskaniu wykształcenia na poziomie wyższym,
 - 4) liczba osób wyposażonych w sprzęt rehabilitacyjny, przedmioty ortopedyczne i środki pomocnicze,
 - 5) liczba osób niepełnosprawnych, którym zlikwidowano bariery architektoniczne, w komunikowaniu się i techniczne,
 - 6) liczba imprez masowych, spartakiad, zawodów sportowych, prezentacji, przeglądów artystycznych itp., oraz liczba osób niepełnosprawnych uczestniczących w tych imprezach,
 - 7) liczba osób niepełnosprawnych uczestniczących w turnusach rehabilitacyjnych, w tym liczba dzieci,
 - 8) liczba osób niepełnosprawnych objętych doradztwem o charakterze organizacyjno – prawnym i rodzinnym, pedagogicznym i psychologicznym,
 - 9) liczba osób, które otrzymały dofinansowanie do usług tłumacza migowego lub tłumacza – przewodnika,
 - 10) liczba obiektów użyteczności publicznej pozbawionych barier architektonicznych w powiecie w stosunku do roku poprzedniego,
 - 11) liczba samochodów przystosowanych do przewozu osób niepełnosprawnych, zakupionych w ramach dofinansowania ze środków PFRON,
 - 12) liczba uczestników warsztatów terapii zajęciowej,
 - 13) liczba pracowników Zakładu Aktywności Zawodowej,
 - 14) liczba uczniów objętych nauczaniem integracyjnym w szkołach,
 - 15) liczba osób niepełnosprawnych które, otrzymały dofinansowanie w ramach korzystania z usług lub instrumentów rynku pracy określonych w ustawie o promocji zatrudnienia i instytucjach rynku pracy:
 - a) szkoleń;
 - b) stażu;
 - c) prac interwencyjnych;
 - d) przygotowania zawodowego dorosłych;
 - e) studiów podyplomowych;
 - f) innych,
 - 16) liczba osób, które otrzymały jednorazowe środki na podjęcie działalności gospodarczej, rolniczej albo na wniesienie wkładu do spółdzielni socjalnej,
 - 17) liczba osób, które otrzymały dofinansowanie kredytu bankowego zaciągniętego na kontynuowanie działalności,
 - 18) liczba pracodawców, którzy otrzymali zwrot kosztów z tytułu zatrudnienia osoby niepełnosprawnej,
 - 19) liczba pracodawców, którzy otrzymali zwrot kosztów wyposażenia stanowisk pracy, adaptacji, przystosowania, nabycia urządzeń itp.,
 - 20) liczba pracodawców, którzy otrzymali zwrot kosztów zatrudnienia pracowników pomagających pracownikowi niepełnosprawnemu w pracy,
 - 21) liczba pracodawców, którzy otrzymali zwrot kosztów organizowanych szkoleń,
 - 22) liczba osób, które otrzymały jednorazowe dofinansowanie tytułem rozpoczęcia działalności gospodarczej, rolniczej lub wniesienia wkładu do spółdzielni socjalnej.

4. Środki finansowe na realizację programu.

Ustawa o rehabilitacji zawodowej i społecznej oraz zatrudnianiu osób niepełnosprawnych (tekst jednolity Dz.U. z 2011r. Nr 127, poz. 721 z późn. zm.) określa zadania zawarte w Programie, które mogą być finansowane ze środków Państwowego Funduszu Rehabilitacji Osób Niepełnosprawnych.

Zakres realizacji działań ujętych w programie w znacznej części uzależniony będzie od wielkości środków finansowych samorządu województwa, powiatu i gmin, w tym przekazanych na ich realizację ze środków Państwowego Funduszu Rehabilitacji Osób Niepełnosprawnych.

Co roku Zarząd Państwowego Funduszu Rehabilitacji Osób Niepełnosprawnych dokonuje podziału środków Funduszu przeznaczonych w planie finansowym PFRON na dany rok, zgodnie z ustawą z dnia 27 sierpnia 1997 roku o rehabilitacji zawodowej i społecznej oraz zatrudnianiu osób niepełnosprawnych (Dz. U. z 2011 r. Nr 127, poz. 721 z późn. zm.) oraz rozporządzeniem Rady Ministrów z dnia 13 maja 2003 roku w sprawie algorytmu przekazywania środków Państwowego Funduszu Rehabilitacji Osób Niepełnosprawnych samorządom wojewódzkim i powiatowym. Na wysokość tych środków mają wpływ między innymi:

- 1) roczna wysokość środków Funduszu dla powiatu przeznaczonych na zadania z zakresu rehabilitacji zawodowej i społecznej, które są finansowane ze środków Funduszu,
- 2) kwota środków przewidzianych w planie finansowym Funduszu na dany rok na realizację zadań z zakresu rehabilitacji zawodowej i społecznej przez samorządy powiatowe,
- 3) liczba osób niepełnosprawnych bezrobotnych i osób niepełnosprawnych poszukujących pracy w powiecie , wyliczona jako średnia z trzech ostatnich miesięcy, według stanu na koniec miesiąca na podstawie dostępnych danych GUS,
- 4) liczba osób niepełnosprawnych w powiecie,
- 5) liczba osób niepełnosprawnych w wieku 15 lat i więcej w powiecie,
- 6) środki przeznaczone na dofinansowanie zobowiązań dotyczących kosztów działania warsztatów terapii zajęciowej na 2003 r. i lata następne dla powiatu,
- 7) liczba uczestników warsztatów terapii zajęciowej wynikająca z podpisanych umów przez powiat do dnia 31 grudnia roku poprzedzającego rok, na który jest obliczany algorytm.

Od wielkości tych środków, przyznawanych co roku według algorytmu zależy zakres realizacji zaplanowanych w Programie działań.

Źródłem finansowania wielu zadań ujętych w Programie są programy ustawowe i celowe wdrażane i w znacznej części finansowane przez Państwowy Fundusz Rehabilitacji Osób Niepełnosprawnych, w tym w szczególności:

A. „Program wyrównywania różnic między regionami”, który charakteryzuje się kompleksowością i uniwersalnością.

Beneficjentami programu mogą być w ramach:

- 1) obszaru A – podmioty, które prowadzą obiekty służące rehabilitacji tj. organizacje pozarządowe, jednostki samorządu terytorialnego, uczelnie medyczne, zakłady opieki zdrowotnej,
- 2) obszaru B – zakłady opieki zdrowotnej, powiaty oraz podmioty, które prowadzą placówki edukacyjne,
- 3) obszaru C – gminy, powiaty, organizacje pozarządowe,
- 4) obszaru D – organizacje pozarządowe, gminy, powiaty, spółdzielnie socjalne osób prawnych,
- 5) obszaru E – gminy, powiaty, organizacje pozarządowe,
- 6) obszaru F – jednostki samorządu terytorialnego, organizacje pozarządowe,
- 7) obszaru G – powiaty.

Dofinansowanie ze środków przeznaczonych na realizację programu obejmuje w ramach:

- 1) obszaru A (wyposażenie obiektów służących rehabilitacji osób niepełnosprawnych w sprzęt rehabilitacyjny) – część kosztów wyposażenia obiektów służących rehabilitacji osób niepełnosprawnych w sprzęt rehabilitacyjny,
- 2) obszaru B (likwidacja barier w zakładach opieki zdrowotnej, urzędach i placówkach edukacyjnych w zakresie umożliwienia osobom niepełnosprawnym poruszania się i komunikowania) – część kosztów likwidacji barier w zakładach opieki zdrowotnej, urzędach powiatowych i placówkach edukacyjnych w zakresie umożliwienia osobom niepełnosprawnym poruszania się i komunikowania,
- 3) obszaru C (tworzenie spółdzielni socjalnych osób prawnych) – część kosztów utworzenia spółdzielni socjalnej w zakresie adaptacji pomieszczeń oraz wyposażenia stanowisk pracy dla osób niepełnosprawnych,
- 4) obszaru D (likwidacja barier transportowych) – część kosztów zakupu lub przystosowania pojazdów przeznaczonych do przewozu osób niepełnosprawnych,
- 5) obszaru E (dofinansowanie wymaganego wkładu własnego w projektach dotyczących aktywizacji i/lub integracji osób niepełnosprawnych) – wymagany wkład własny beneficjentów w projekty dotyczące aktywizacji i/lub integracji osób niepełnosprawnych,
- 6) obszaru F (tworzenie warsztatów terapii zajęciowej) – część kosztów utworzenia warsztatów terapii zajęciowej (prace adaptacyjne, modernizacja lub rozbudowa obiektu, zakup niezbędnego wyposażenia),
- 7) obszaru G (skierowanie do powiatów poza algorytmem dodatkowych środków na finansowanie zadań ustawowych dotyczących rehabilitacji zawodowej osób niepełnosprawnych) – koszty wynikające z zadań, o których mowa w art.: 11, 12a, 13, 26, 26d, 26e, 40 oraz art. 41 ustawy z dnia 27 sierpnia 1997 r. o rehabilitacji zawodowej i społecznej oraz zatrudnianiu osób niepełnosprawnych (Dz. U. z 2011 r. Nr 127, poz. 721, z późn. zm.).

B. Program „Aktywny samorząd” finansowany ze środków Państwowego Funduszu Rehabilitacji Osób Niepełnosprawnych.

Program „Aktywny samorząd” jest ważnym krokiem w kierunku wydajniejszego modelu polityki społecznej wobec osób niepełnosprawnych. Działania przewidziane w programie uzupełniają plany ujęte w powiatowych strategiach rozwiązywania problemów społecznych i programach działań na rzecz osób niepełnosprawnych, a zatem umożliwiają samorządom aktywniejsze włączenie się w działania na rzecz inkluzji społecznej osób niepełnosprawnych. Formy wsparcia przewidziane w programie dotyczą likwidacji barier ograniczających społeczne i zawodowe funkcjonowanie osób niepełnosprawnych.

Formy wsparcia przewidziane w ramach programu „Aktywny Samorząd”:

Moduł I – likwidacja barier utrudniających aktywizację społeczną i zawodową:

1. Obszar A – likwidacja bariery transportowej:
 - a. Zadanie 1 – dofinansowanie zakupu i montażu oprzyrządowania do posiadanego samochodu,
 - b. Zadanie 2 – dofinansowanie lub refundacja kosztów uzyskania prawa jazdy kategorii B, w szczególności:
 - kursu i egzaminów na prawo jazdy kategorii B, oraz w przypadku kursu poza miejscowością zamieszkania:
 - zakwaterowania, wyżywienia w okresie trwania kursu,
 - dojazdu (przyjazd na kurs i powrót z kursu),
2. Obszar B – likwidacja barier w dostępie do uczestniczenia w społeczeństwie informacyjnym, dofinansowanie :
 - a. Zadanie 1 – zakupu sprzętu elektronicznego lub jego elementów oraz oprogramowania,
 - b. Zadanie 2 – szkoleń w zakresie obsługi nabytego w ramach programu sprzętu elektronicznego i oprogramowania,
3. Obszar C – likwidacja barier w poruszaniu się:
 - a. Zadanie 1 - dofinansowanie zakupu wózka inwalidzkiego o napędzie elektrycznym,
 - b. Zadanie 2 – dofinansowanie lub refundacja kosztów utrzymania sprawności technicznej posiadanego wózka inwalidzkiego o napędzie elektrycznym,
 - c. Zadanie 3:
 - dofinansowanie zakupu protezy kończyny, w której zastosowano nowoczesne rozwiązania techniczne,
 - refundacja kosztów dojazdu adresata programu na spotkanie z ekspertem PFRON lub kosztów dojazdu eksperta PFRON na spotkanie z adresatem programu,
 - d. Zadanie 4:
 - dofinansowanie lub refundacja kosztów utrzymania sprawności technicznej posiadanej protezy kończyny,
 - refundacja kosztów dojazdu adresata programu na spotkanie z ekspertem PFRON lub kosztów dojazdu eksperta PFRON na spotkanie z adresatem programu,

4. Obszar D – dofinansowanie lub refundacja kosztów opieki nad osobą zależną (opłata za pobyt dziecka w żłobku lub przedszkolu albo inny koszt zapewnienia opieki nad dzieckiem).

Moduł II – dofinansowanie lub refundacja kosztów uzyskania wykształcenia na poziomie wyższym:

- 1) opłata za naukę (czesne),
- 2) dodatek na pokrycie kosztów kształcenia (nie podlega rozliczeniu),
- 3) dodatek na uiszczenie opłaty za przeprowadzenie przewodu doktorskiego - w przypadku osób, które mają wszczęty przewód doktorski, a nie są uczestnikami studiów doktoranckich.

C. Dofinansowanie pracodawcom, ze środków Państwowego Funduszu Rehabilitacji Osób Niepełnosprawnych, wynagrodzeń osób niepełnosprawnych.

Krąg pracodawców, uprawnionych do uzyskania dofinansowania, oraz zależną od stopnia niepełnosprawności pracownika wysokość dofinansowania, określa art. 26 a – c ustawy z dnia 27 sierpnia 1997 roku o rehabilitacji zawodowej i społecznej oraz zatrudnianiu osób niepełnosprawnych. Natomiast procedury ubiegania się o dofinansowanie zostały określone w rozporządzeniu Ministra Pracy i Polityki Społecznej z dnia 13 grudnia 2007 r. w sprawie dofinansowania do wynagrodzeń pracowników niepełnosprawnych.

D. Dofinansowanie pracodawcom, ze środków Państwowego Funduszu Rehabilitacji Osób Niepełnosprawnych, kosztów wyposażenia stanowisk pracy dla osób niepełnosprawnych.

Krąg pracodawców, uprawnionych do uzyskania dofinansowania określa art. 26e ustawy z dnia 27 sierpnia 1997 roku o rehabilitacji zawodowej i społecznej oraz zatrudnianiu osób niepełnosprawnych. Natomiast procedury ubiegania się o dofinansowanie zostały określone w rozporządzeniu Ministra Pracy i Polityki Społecznej z dnia 17 października 2007 r. w sprawie zwrotu kosztów wyposażenia stanowiska pracy osoby niepełnosprawnej.

E. Jednorazowa pomoc dla osób niepełnosprawnych ze środków Państwowego Funduszu Rehabilitacji Osób Niepełnosprawnych na rozpoczęcie działalności gospodarczej lub rolniczej albo na wniesienie wkładu do spółdzielni socjalnej.

Krąg uprawnionych osób niepełnosprawnych określa art. 12a ustawy z dnia 27 sierpnia 1997 roku o rehabilitacji zawodowej i społecznej oraz zatrudnianiu osób niepełnosprawnych. Natomiast procedury ubiegania się o dofinansowanie zostały określone w rozporządzeniu Ministra Pracy i Polityki Społecznej z dnia 17 października 2007 r. w sprawie przyznania

osobie niepełnosprawnej środków na podjęcie działalności gospodarczej, rolniczej albo na wniesienie wkładu do spółdzielni socjalnej.

F. Dofinansowanie pracodawcom, ze środków Państwowego Funduszu Rehabilitacji Osób Niepełnosprawnych, kosztów przystosowania stanowisk pracy do potrzeb osób niepełnosprawnych.

Krąg pracodawców uprawnionych do uzyskania dofinansowania, określa art. 26 ustawy z dnia 27 sierpnia 1997 roku o rehabilitacji zawodowej i społecznej oraz zatrudnianiu osób niepełnosprawnych. Natomiast procedury ubiegania się o dofinansowanie zostały określone w rozporządzeniu Ministra Pracy i Polityki Społecznej z dnia 15 września 2004 r. w sprawie zwrotu kosztów przystosowania stanowisk pracy, adaptacji pomieszczeń i urządzeń do potrzeb osób niepełnosprawnych oraz kosztów zatrudnienia pracownika pomagającego pracownikowi niepełnosprawnemu.

Ewentualne zlecenie zadań programu organizacjom pozarządowym działającym na rzecz osób niepełnosprawnych, uzależnione będą od wielkości środków finansowych przewidzianych corocznie w budżetach samorządu powiatowego i samorządów gmin oraz od możliwości finansowych samych organizacji pozarządowych.

Ponadto istotnym elementem możliwości finansowych realizacji działań określonych w Programie będzie zdolność podmiotów wdrażających Program do pozyskiwania dodatkowych środków zewnętrznych, w tym z Europejskich Funduszy Strukturalnych, na realizację części przyjętych celów.

V. HARMONOGRAM REALIZACJI PROGRAMU DZIAŁAŃ POWIATU ELBLĄSKIEGO NA RZECZ OSÓB NIEPEŁNOSPRAWNYCH NA LATA 2015-2021.

Obszar I - Ograniczanie skutków niepełnosprawności.

Obszar I		Od kiedy	Do kiedy	Źródło finansowania	Odpowiedzialny
<u>Cel 2. Propagowanie zdrowego stylu życia</u>					
Działania	1. Opracowywanie lokalnych programów sprzyjających zdrowemu stylowi życia	2015	2021	Powiat Elbląski, Samorządy Gmin, Organizacje pozarządowe	Wieloosobowe Stanowisko d/s Bezpieczeństwa Publicznego, Zdrowia i Spraw Społecznych Starostwa Powiatowego samorządy gmin, organizacje pozarządowe
<u>Cel 2. Ograniczenie skutków niepełnosprawności poprzez eliminację barier ograniczających uczestnictwo w życiu społecznym, zawodowym i dostępie do edukacji.</u>					
Działania	1. Dofinansowanie do przystosowania samochodu na potrzeby osoby niepełnosprawnej.	2015	2021	Państwowy Fundusz Rehabilitacji Osób Niepełnosprawnych	Powiatowe Centrum Pomocy Rodzinie w Elblągu

2. Pomoc w uzyskaniu prawa jazdy kat B.	2015	2021	Państwowy Fundusz Rehabilitacji Osób Niepełnosprawnych	Powiatowe Centrum Pomocy Rodzinie w Elblągu
3. Pomoc w zakupie sprzętu elektronicznego wraz z oprogramowaniem, dofinansowanie szkoleń w zakresie obsługi nabytego sprzętu.	2015	2021	Państwowy Fundusz Rehabilitacji Osób Niepełnosprawnych	Powiatowe Centrum Pomocy Rodzinie w Elblągu
4. Pomoc w zakupie wózka inwalidzkiego o napędzie elektrycznym oraz pomoc w utrzymaniu sprawności technicznej posiadanego wózka.	2015	2021	Państwowy Fundusz Rehabilitacji Osób Niepełnosprawnych	Powiatowe Centrum Pomocy Rodzinie w Elblągu
5. Pomoc w zakupie nowoczesnej protezy kończyny oraz pomoc w utrzymaniu sprawności protezy.	2015	2021	Państwowy Fundusz Rehabilitacji Osób Niepełnosprawnych	Powiatowe Centrum Pomocy Rodzinie w Elblągu

	6. Pomoc w utrzymaniu aktywności zawodowej poprzez zapewnienie opieki dla osoby zależnej.	2015	2021	Państwowy Fundusz Rehabilitacji Osób Niepełnosprawnych	Powiatowe Centrum Pomocy Rodzinie w Elblągu
<u>Cel 3. Zwiększenie świadomości w zakresie przestrzegania praw osób niepełnosprawnych.</u>					
Działania	1. Udzielanie informacji zainteresowanym osobom i instytucjom o obowiązkach i rozwiązaniach prawnych dot. osób niepełnosprawnych	2015	2021	Bez nakładów finansowych	Powiat Elbląski, Powiatowe Centrum Pomocy Rodzinie w Elblągu
	2. Udzielanie informacji w zakresie praw osób niepełnosprawnych w miejscu pracy.	2015	2021	Powiat Elbląski, Organizacje pozarządowe	Powiat Elbląski, Powiatowe Centrum Pomocy Rodzinie w Elblągu Organizacje pozarządowe

Obszar II – Rehabilitacja Społeczna

Obszar II		Od kiedy	Do kiedy	Źródło finansowania	Odpowiedzialny
<u>Cel 1. Stworzenie systemu wsparcia społecznego</u>					
Działania	3. Aktualizowanie bazy informacji o ośrodkach wsparcia dla osób niepełnosprawnych	2015	2021	Bez nakładów finansowych	Powiatowe Centrum Pomocy Rodzinie w Elblągu
<u>Cel 2. Tworzenie przyjaznego środowiska</u>					
Działania	4. Dofinansowanie zaopatrzenia w sprzęt rehabilitacyjny, przedmioty ortopedyczne i środki pomocnicze przyznawane osobom niepełnosprawnym na podstawie odrębnych przepisów	2015	2021	Narodowy Fundusz Zdrowia, Państwowy Fundusz Rehabilitacji Osób Niepełnosprawnych	Powiatowe Centrum Pomocy Rodzinie w Elblągu

<p>5. Likwidacja barier architektonicznych, w komunikowaniu się i technicznych, w związku z indywidualnymi potrzebami osób niepełnosprawnych</p>	<p>2015</p>	<p>2021</p>	<p>Państwowy Fundusz Rehabilitacji Osób Niepełnosprawnych</p>	<p>Powiatowe Centrum Pomocy Rodzinie w Elblągu</p>
<p>6. Likwidacja barier architektonicznych w obiektach użyteczności publicznej</p>	<p>2015</p>	<p>2021</p>	<p>Warmińsko – Mazurski Oddział Państwowego Fundusz Rehabilitacji Osób Niepełnosprawnych</p>	<p>Placówki użyteczności publicznej zlokalizowane na terenie Powiatu Elbląskiego Powiat Elbląski</p>

Cel 3. Rozwój infrastruktury społecznej umożliwiającej korzystanie z usług rehabilitacyjnych

Działania	1. Dofinansowanie kosztów tworzenia i działania warsztatów terapii zajęciowej	2015	2021	Państwowy Fundusz Rehabilitacji Osób Niepełnosprawnych, Powiat Elbląski, Samorządy Gmin, Organizacje pozarządowe,	Powiat Elbląski, organizacje pozarządowe
	2. Zakup środków transportu dostosowanych do potrzeb osób niepełnosprawnych	2015	2021	Państwowy Fundusz Rehabilitacji Osób Niepełnosprawnych Samorządy Gmin, Organizacje pozarządowe	Powiatowe Centrum Pomocy Rodzinie w Elblągu Samorządy Gmin, Organizacje pozarządowe
	3. Organizacja poradnictwa na rzecz osób niepełnosprawnych (poradnictwo prawne, psychologiczne, rodzinne)	2015	2021	Powiat Elbląski	Powiatowe Centrum Pomocy Rodzinie w Elblągu

Cel 4. Wyrównywanie szans w zakresie kultury, sportu, turystyki i rekreacji

Działania	1. Organizowanie imprez, wystaw, aukcji, olimpiad, spartakiad, przeglądów artystycznych z udziałem osób niepełnosprawnych	2015	2021	Powiat Elbląski, Samorządy Gmin, Państwowy Fundusz Rehabilitacji Osób Niepełnosprawnych, Organizacje pozarządowe	Powiat Elbląski, Samorządy Gmin, Organizacje pozarządowe, Warsztaty Terapii Zajęciowej, Środowiskowe Domy Samopomocy
	2. Inicjowanie powstawania stowarzyszeń i klubów sportowych	2015	2021	Powiat Elbląski, Samorządy Gmin, Organizacje pozarządowe	Wydział Promocji Powiatu, Edukacji, Kultury i Sportu Starostwa Powiatowego Samorządy Gmin, Organizacje pozarządowe
	3. Dofinansowanie uczestnictwa osób niepełnosprawnych i ich opiekunów w turnusach rehabilitacyjnych	2015	2021	Państwowy Fundusz Rehabilitacji Osób Niepełnosprawnych	Powiatowe Centrum Pomocy Rodzinie w Elblągu
	4. Dofinansowanie usług tłumacza języka migowego lub tłumacza – przewodnika	2015	2021	Państwowy Fundusz Rehabilitacji Osób Niepełnosprawnych	Powiatowe Centrum Pomocy Rodzinie w Elblągu

Cel 5. Wyrównywanie szans w dostępie do edukacji

Działania	1. Zapewnienie osobom niepełnosprawnym indywidualnego trybu nauczania.	2015	2021	Powiat Elbląski, Samorządy Gmin	Wydział Promocji Powiatu, Edukacji, Kultury i Sportu Starostwa Powiatowego, powiatowe placówki oświatowe, organizacje pozarządowe
	2. Dowóz niepełnosprawnych dzieci do szkół	2015	2021	Samorządy Gmin	Samorządy gmin,
	3. Dofinansowanie do pokrycia kosztów uzyskania wykształcenia na poziomie wyższym	2015	2021	Państwowy Fundusz Rehabilitacji Osób Niepełnosprawnych	Samorządy Gmin, Organizacje pozarządowe,

Obszar III- Rehabilitacja zawodowa

Obszar III		Od kiedy	Do kiedy	Źródło finansowania	Odpowiedzialny
<u>Cel 1. Stworzenie warunków do aktywizacji zawodowej osób niepełnosprawnych</u>					
Działania	1. Tworzenie programów aktywnego pośrednictwa pracy i doradztwa zawodowego dla osób niepełnosprawnych	2015	2021	Powiatowy Urząd Pracy w Elblągu, Europejskie Fundusze Strukturalne	Powiatowy Urząd Pracy w Elblągu
	2. Opracowywanie programów związanych z wykorzystywaniem środków z Europejskiego Funduszu Społecznego	2015	2021	Bez nakładów finansowych	Powiatowy Urząd Pracy w Elblągu
	3. Budowanie systemu samozatrudniania osób niepełnosprawnych, w tym prowadzenie doradztwa o charakterze organizacyjno – prawnym i ekonomicznym w zakresie działalności gospodarczej lub rolniczej podejmowanej przez osoby niepełnosprawne, udzielanie pożyczek na rozpoczęcie działalności gospodarczej lub rolniczej	2015	2021	Państwowy Funduszu Rehabilitacji Osób Niepełnosprawnych, Powiat Elbląski, Powiatowy Urząd Pracy w Elblągu, Europejskie Fundusze Strukturalne	Powiatowy Urząd Pracy w Elblągu

	4. Rozpowszechnianie informacji o możliwości korzystania z dofinansowań ze środków Państwowego Funduszu Rehabilitacji Osób Niepełnosprawnych, w tym w szczególności do wynagrodzeń.	2015	2021	Państwowy Funduszu Rehabilitacji Osób Niepełnosprawnych	Powiatowy Urząd Pracy w Elblągu
	5. Upowszechnianie i promowanie dostępnych rozwiązań i możliwości z zakresu ekonomii społecznej.	2015	2021	Powiatowy Urząd Pracy w Elblągu, Powiat Elbląski Europejskie Fundusze Strukturalne	Zespołu ds. Promocji i Upowszechniania Ekonomii Społecznej w Powiecie Elbląskim, Powiatowe Centrum Pomocy Rodzinie w Elblągu

Cel 2. Stworzenie warunków do szkolenia i przekwalifikowania osób niepełnosprawnych

Działania	1. Finansowanie studiów podyplomowych.	2015	2021	Powiatowy Urząd Pracy w Elblągu, Europejskie Fundusze Strukturalne	Powiatowy Urząd Pracy w Elblągu
	2. Zwrot pracodawcom kosztów szkolenia w celu ochrony miejsc pracy w związku ze zmianą profilu produkcji	2015	2021	Państwowy Fundusz Rehabilitacji Osób Niepełnosprawnych, Europejskie Fundusze Strukturalne	Powiatowy Urząd Pracy w Elblągu
	3. Prowadzenie na rzecz osób niepełnosprawnych szkoleń i przekwalifikowań	2015	2021	Państwowy Fundusz Rehabilitacji Osób Niepełnosprawnych, Powiatowy Urząd Pracy w Elblągu, Europejskie Fundusze Strukturalne,	Powiatowy Urząd Pracy w Elblągu

	4. Prowadzenie współpracy z organami rentowymi w zakresie wynikającym z przepisów emerytalno - rentowych	2015	2021	Państwowy Fundusz Rehabilitacji Osób Niepełnosprawnych, Europejskie Fundusze Strukturalne	Powiatowy Urząd Pracy w Elblągu
<u>Cel 3. Programowanie zatrudnienia na otwartym rynku</u>					
Działania	1. Adaptacja, tworzenie, wyposażenie, przystosowywanie tworzonych lub istniejących stanowisk pracy dla osób niepełnosprawnych oraz partycypacja w ww. kosztach, prowadzenie współpracy z właściwym terenowo inspektorem pracy w zakresie oceny i kontroli miejsc pracy osób niepełnosprawnych	2015	2021	Państwowy Fundusz Rehabilitacji Osób Niepełnosprawnych, Europejskie Fundusze Strukturalne	Powiatowy Urząd Pracy w Elblągu
Działania	7. Prowadzenie współpracy z pracodawcami w zakresie zatrudniania osób niepełnosprawnych	2015	2021	Państwowy Fundusz Rehabilitacji Osób Niepełnosprawnych, Powiat Elbląski, Europejskie Fundusze Strukturalne	Powiatowy Urząd Pracy w Elblągu

	8. Zwrot miesięcznych kosztów zatrudnienia pracowników pomagających pracownikowi niepełnosprawnemu.	2015	2021	Państwowy Fundusz Rehabilitacji Osób Niepełnosprawnych, Powiat Elbląski	Powiatowy Urząd Pracy w Elblągu
	9. Jednorazowe dofinansowanie rozpoczęcia działalności gospodarczej, rolniczej lub wniesienia wkładu do spółdzielni socjalnej.	2015	2021	Państwowy Fundusz Rehabilitacji Osób Niepełnosprawnych, Powiat Elbląski	Powiatowy Urząd Pracy w Elblągu

Obszar IV – Wspomaganie rodziny wobec niepełnosprawności

Obszar IV		Od kiedy	Do kiedy	Źródło finansowania	Odpowiedzialny
<u>Cel 1. Wspomaganie rodziny wobec niepełnosprawności</u>					
Działania	1. Tworzenie placówek i ośrodków wspierających rodzinę	2015	2021	Powiat Elbląski, Organizacje Pozarządowe, Europejskie Fundusze Strukturalne	Powiat Elbląski, Organizacje Pozarządowe